

Gyártó: Topsafe Kft.
Cím: 2142 Nagytarcsa Szilas u. 5.

Tájékoztató a védőeszköz rendeltetészerű használatához

A védőeszköz megnevezése: Villamos hatások ellen védő, bőr felsőrészű, szakmai használatú biztonsági lábbeli termékcsalád

A lábbeli cikkszám: B0118-E (I/A) félcipő, B0119-E (I/B) bokacsizma, B0120-E (I/C) lábszárközépig érő csizma

A lábbeli osztálya: I – Kézbőrből és más anyagokból készült lábbeli, kivéve a teljesen gumi vagy teljesen polimer lábbelit

Formakialakítás: A – Félcipő, B – bokacsizma, C – lábszárközépig érő csizma

Védőeszköz kategória: III

Védelmi szint: az MSZ EN ISO 20345:2012 szabvány szerint

A és B formai kialakítású lábbelik esetén: SB, E, WRU, P, FO, SRC

C formai kialakítás esetén SB, E, WRU, P, FO, CI, SRC

CE 1556

A lábbeli a VU-1-11 vizsgálati utasítás szerint legfeljebb 500 V váltakozó feszültségig száraz körülmények között szigetelő tulajdonságú.

A lábbeli megfelelőségét igazoló dokumentum: EUMNY-04/2021

EU-típusvizsgálati tanúsítvány száma: 4/2021

Tisztelt Felhasználó! A lábbeli szakszerű használata érdekében kérjük, hogy tanulmányozza át a jelen tájékoztatóban foglaltakat.

A villamos hatások ellen védő, bőr felsőrészű, szakmai használatú biztonsági lábbeli:

Alapanyag összetétel:

Felsőréssz: vízálló és vízgőzáteresztő marhabőr

Orrmerekvítő: 200J kompozit

Talplemez: rozsdamentes acél

Talp: kétrétegű PU direktfröccsöntött

Méretállás: 36-49-ig

Az egyéni védőeszköz védelmi képessége:

A termékcsalád tagjai legfeljebb 500 V váltakozó feszültségű villamos hálózaton vagy berendezéseken végzett munkáknál biztosít védelmet áramütés ellen száraz munkakörülmények között. A lábbeli felső része vízgőzáteresztő és nedvességfelvevő (WRU), a sarokrészen energiaelnyelő tulajdonságú (E), talpa fűtőolajjal szemben ellenálló (FO). Véd továbbá talpátszúrás (P), 200 J energiájú zuhanó tárgyak hatása (SB), elcsúszás veszélye ellen (SRC). Kizárólag a B0120-E cikkszámú lábbeli rendelkezik hideg elleni szigetelő tulajdonsággal (CI).

Jelölés: MSZ EN ISO 20345:2012 szabvány szerint

A B0118-E és a B0119-E cikkszámú lábbelik esetén SB, E, WRU, P, FO, SRC

A B0120-E cikkszámú lábbeli esetén SB, E, WRU, P, FO, CI, SRC

Villamos osztály: „00” osztály

Villamos szigetelő tulajdonság hatására alkalmazható jelölés (a jelölés alkalmazása az alkalmazott VU-1-11 vizsgálati utasításnak való megfelelés alapján):



„00”
500 V

Kötelező felülvizsgálat:

A gyártó a forgalmazás előtt minden egyes lábbeli szigetelő tulajdonságát köteles darabvizsgálat alá vetni.

A vizsgálatokat végző bejelentett szervezet: Mádi és Társa Műszaki, Biztonságtechnikai Szolgáltató Kft. Tanúsító Szervezet vizsgálólaboratóriuma (notifikációs szám: 1556)
Cím:1155 Budapest, Wysocki u. 1. Magyarország Tel.: +36 1 306-3978

Felhasználás előtt a gyártás utáni darabvizsgálat megfelelőségét igazoló jel meglétét ellenőrizni kell!

A gyártás utáni darabvizsgálat alapján a lábbeli megfelelőségét igazoló jel:



Az EU-jelölés részét képező CE jel arra utal, hogy a védőeszköz megfelel a 425/2016 EU rendeletnek és az egyéni védőeszközökre vonatkozó szabvány, illetve az alkalmazott követelmény (validált vizsgálati utasítás) előírásainak. A követelményeknek való megfelelőséget bejelentett szervezet Vizsgálólaboratórium ellenőrizte. A CE jel mellett szerepeltetett négyjegyű szám (1556) a bejelentett szervezet azonosító száma.

A vonatkozó EU-megfeleléségi nyilatkozat letölthető az alábbi elérhetőségről:

<https://www.topsafe.hu>

A lábbelin a következő jelek és információk találhatóak:

- gyártó
- a lábbeli cikkszám
- a lábbeli mérete
- a gyártási év/hónap
- az alkalmazott szabványok
- a lábbelire vonatkozó jelölések
- a villamos szigetelő tulajdonság határára utaló jelölés
- a CE jel
- gyártási szám

Segédlet a lábbelin szereplő jelölésekhez					
MSZ EN ISO 20345:2012 Biztonsági lábbeli		SB	S1	S2	S3
MSZ EN ISO 20346:2008 Védőlábbelik		PB	P1	P2	P3
MSZ EN ISO 20347:2012 Munkalábbeli			01	02	03
Jelölések		SB	S1	S2	S3
	Alapkövetelmények	X	X	X	X
A	Antisztatikus lábbeli	o	X	X	X
E	Energiaelnyelő sarok	o	X	X	X
FO	Fűtőolajjal szembeni ellenállás	o	X	X	X
WR	A teljes lábbeli vízálló	o		X	X
WRU	A felsőrész vízgőzáteresztő és nedvességfelvevő	o		X	X
P	Átszűrás elleni védelem	o	o		X
C	Vezetőképes talp	o	o	o	o
HI	Meleg elleni szigetelés	o	o	o	o
CI	Hideg elleni szigetelés	o	o	o	o
HRO	A talp hővel szembeni ellenállása	o	o	o	o
SRA	Elcsúszás elleni teszt sodium laurilsulfáttal csempepadozaton	o	o	o	o
SRB	Elcsúszás elleni teszt glicerollal acélpadozaton	o	o	o	o
SRC	Elcsúszás elleni teszt mindkét fenti követelménynek megfelel	o	o	o	o

Tárolásra, tisztításra, ápolásra vonatkozó információk:

- Vegyük figyelembe, hogy a munkavégzés körülményei eltérhetnek a munkavédelmi megfelelőség vizsgálatának feltételeitől.
- A lábbelit az első használata előtt és az egymást követő használatok között megfelelő dobozban vagy tartóban, célszerűen 20±15 °C hőmérsékletű körülmények között kell tárolni.
- Használat után a lábbelit nyitott, szellős, száraz helyen, fűtőtesttől távol tárolja.
- A lábbeli használójának kötelessége, hogy minden felvétel előtt vizsgálja át a lábbelit, annak sérülésmentessége, elhasználtsága, vízállósága szempontjából (a lábbelin nem lehet lyuk, vágási sérülés, erősen elkopott talp). A hibás, sérült lábbelit nem szabad felvenni, és ezt azonnal jeleznie kell a munkáltató felé.
- Kerülni kell a karcoló, dörzsölő hatású éles tárgyak behatását.

Tisztítás, tárolás:

- használat után tegye a lábbelit jól szellőző, melegtől távol eső helyre, és hagyja megszáradni,

- távolítsa el a rátapadt port és koszt,
- nedves ronggyal és szükség szerint szappannal tisztítsa meg a foltokat,
- végül a bőrfelületet tisztítsa meg a kereskedelemben kapható cipőápoló szer segítségével.
- Ha a lábbeli felsőrésze szennyezett lesz, a felsőrész jellegének megfelelő ápolószerral kell azt megtisztítani.
- Csak teljesen ép, sérülésmentes lábbeli vehető használatba. Ez a vonatkozik a lábbeli rögzítésére való kiegészítő alkatrészekre (zipzár, fűző, fűzőszem, tépőzár) is.
- Az egyéni védőeszköz használata és kezelése feleljen meg a 65/1999. (XII. 22.) EüM rendelet előírásainak.
- Ezeket a lábbeliket csak a talpbetéttel együtt szabad használni.
- A lábbelin feltüntetett gyártási dátumtól számított legfeljebb 1 évig használható.
- A megadott időtartamon túl bizonyos tényezők, mint például napsugárzás hatása, víz, hőmérsékletingadozás, megváltoztathatják a lábbeli tulajdonságait.
- A láb izzadása esetén javasolt a munka megszakítása, a lábbeli levétele, a láb szárazra törlése, zokni csere elvégzése. A munkavégzés csak külső és belső felületén száraz lábbeliben folytatható.

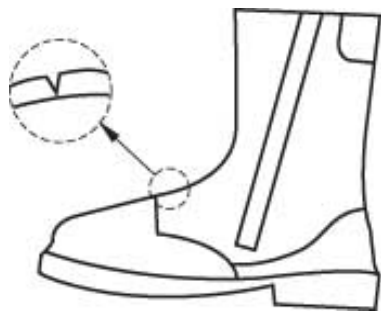
Csomagolásra vonatkozó információ:

A termék papírkartonban, párosával kerül forgalomba.

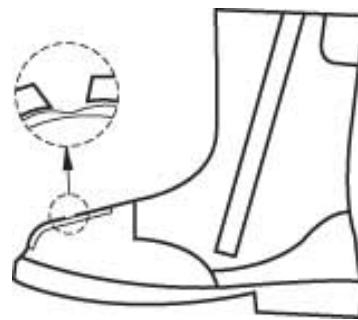
A lábbeli használója részére javasolt használatbavétel előtti ellenőrző vizsgálatok:

A villamos hatások ellen védő, bőr felsőrészű lábbeliket rendszeres időközönként – célszerűen használatbavétel előtt – meg kell vizsgálni és le kell cserélni, amennyiben azokon a lentebb felsorolt jelek bármelyikét észleljük. Ezek kritériumok némelyike a lábbeli típusától és az abban felhasznált anyagoktól függően változhat.

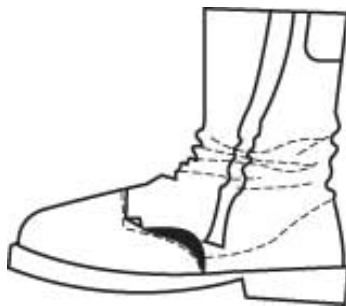
- Erőteljes és mély repedések megjelenése a felsőrész anyagán (1. ábra)
- A felsőrész erős kopása különösen, ha az orrmerevítő a bélés/hordozó anyaga láthatóvá válik. (2. ábra)
- Elváltozások, égések, olvadásnyomok vagy buborékok a felsőrészen vagy a száron. (3. ábra)
- 5 mm-nél hosszabb és 1 mm-nél mélyebb repedések a járótalpon. (4. ábra)
- 5-10 mm-nél hosszabb és 2 mm-nél mélyebb talpleválás.
- A talpmintázat magassága a járófelületen nem lehet kisebb, mint 1,5 mm. (5. ábra)
- Erőteljes deformáció és gyűrődések az eredeti fedőtálpbélésen (amennyiben volt ilyen.)
- Használat előtt kézzel ellenőrizze a lábbeli belsejét, hogy a bélés/hordozó anyaga sérült-e, illetve hogy az orrmerevítőnél tapasztalhatóak-e sérülést okozó éles részek. (6. ábra)
- A lábbeli rögzítésére való alkatrészek (zipzár, fűző, fűzőszem, tépőzár) nem működőképesek.



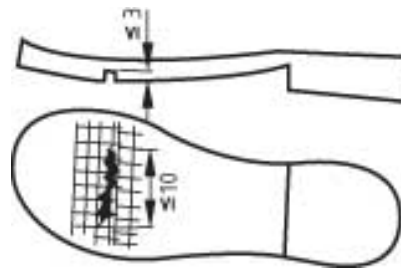
1. ábra



2. ábra



3. ábra



4. ábra



5. ábra



6. ábra

A lábbeli viselőjének ajánlott legalább évente minden lábbelit szemrevételezéssel ellenőrizni (lyuk, vágási sérülés, talpkopás, illetve bármely egyéb sérülés, mely a lábbeli védelmi képességének csökkenésével járhat).